

Concerto lyrique pour saxophone alto solo et orchestre d'harmonie de chambre

Composé en 1999, le ***Concerto lyrique*** pour saxophone et orchestre d'harmonie de chambre a été écrit pour Daniel Gremelle (né en 1965), ex-soliste de la Musique des Gardiens de la Paix, saxophone solo de l'Orchestre National de l'Opéra de Paris depuis 1990 et professeur de saxophone au Conservatoire de Rueil-Malmaison. Le ***Concerto lyrique*** fut créé le 25 septembre 1999 par le dédicataire et la Musique des Gardiens de la Paix (dir. Louis Tillet) à Deville-lès-Rouen.

Publié aux éditions Robert Martin, le ***Concerto lyrique*** a été enregistré par Daniel Gremelle et la Musique de la Gendarmerie Mobile sous la direction de Michel Moisseron (disque Corélia).

Nomenclature : saxophone alto solo en mi^b , 2 flûtes (*ut*), 2 hautbois (*ut*), 2 clarinettes (si^b), 2 bassons en *ut* (à défaut : saxophone ténor si^b et saxophone baryton mi^b), 1 cor en *fa*, 2 trompettes en si^b , 2 trombones (*ut*), 1 contrebasse à cordes (*ut*), timbales, batterie-percussion (xylophone obl.)

1^{er} mouvement : *allegro giocoso* (noire = 112-120)

1^{ère} partie :

1^{er} thème, superposition de deux éléments (1^{ère} section) l'un : série de doubles croches ; l'autre, au grave, plus rythmique.



2^e section : entrée du soliste (mesure 9) sur la série de doubles croches, accompagné d'une clarinette.

3^e section : (mesure 17) continuation de la série courante (doubles croches) et un court élément nouveau (mesure 21) à la flûte et au xylophone.



Lettre A (mesure 29) pont sur un changement tonal.

2^e partie :

Le deuxième thème apparaît à B sur un nouveau changement tonal au caractère de danse



Lettre C, deuxième pont (nouveau changement tonal)

Mesure 59, 3^e thème.



Lettre D : court développement rythmique sur les différents éléments précédents jusqu'à un ralentissement général et une interruption (point d'orgue) à la mesure 85.

3^e partie :

Réexposition du 1^{er} thème (varié par rapport au début) avec les mêmes sections également variées.

Lettre G : section conclusive, sur pédale tonique – *fa*, mesure 105 à la flûte puis à la contrebasse (mesure 111).

2^e mouvement : *lent* (noire = 54)

1^{ère} partie

Introduction par l'orchestre en entrées successives des instruments en valeurs longues.

1^{er} thème (mesure 4)

1^{ère} section : solo du saxophone alto (*rubato espressivo*)



2^e section (mesure 13), *più animato*.



Mesure 23 : changement tonal qui sert de pont avec des valeurs longues à l'orchestre et une succession de doubles croches pour la flûte et le soliste.

2^e partie

2^e thème : nouveau changement tonal :



Rechercher l'expression mélodique dans le dialogue orchestre et soliste

Mesure 35, ralentissement et nouveau pont vers la 3^e partie.

3^e partie

3^e thème (mesure 40) *quasi slow* (noire = 60) en *Fa Majeur*.

1^{ère} section sur un rythme constant à la batterie et des valeurs longues à l'orchestre, exposition au saxophone alto.



Mesure 50 : ornement mélodique plus resserré et retour au climat précédent qui forme la 2^e section (mesure 56)

Mesure 64 : reprise du 3^e thème par l'ensemble de l'orchestre avec l'ornement mélodique resserré au saxophone alto.

Mesure 72 : fin du 3^e thème (*slow*) et pont vers la réexposition du 1^{er} thème (*da capo al signo*).

Conclusion (*coda*) se terminant par une cadence lente et en valeurs longues.

3^e mouvement : *allegro scherzando* (blanche pointée = 69)

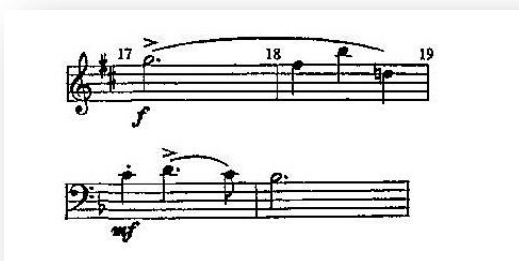
1^{ère} partie

1^{er} thème en *Fa Majeur*

1^{ère} section :



2^e section (mesure 17)



Mesure 32 : retour de la 1^{ère} section et conclusion sur la mesure 40.

Mesure 40, pont enchaînant le 2^e thème.

2^e partie :

A – 1^{ère} section



2^e section (mesure 78)



B – Mesure 93 développement sur le dernier thème.

C – Mesure 113, pont vers le retour du 1^{er} thème jusqu'à 142

3^e partie :

Prolongement modulant de la mesure 158 à 174.

D – Mesure 174, la deuxième réexposition du 1^{er} thème, cette fois, en canon avec le hautbois, puis avec les flûtes et clarinettes.

Mesure 190 : conclusion avec cadences successives sur la dominante.

4^e mouvement : *allegro vivo* (noire = 120)

1^{ère} partie :

1^{er} thème (avec réponses canoniques aux flûtes)



Le reste de l'orchestre est uniquement fondé sur des bases rythmiques harmonisées.
Le thème est exposé deux fois en faisant obligatoirement la reprise indiquée.

2^e partie :

2^e thème : Lettre A, mesure 41, aux hautbois et saxophone alto solo.



Mesure 49, le 2^e thème s'élimine avec des éléments divers issus des deux thèmes entre le soliste et l'orchestre (sorte de développement des thèmes).

3^e partie :

Lettre B – mesure 87, réexposition du 1^{er} thème.

Mesure 109 : développement terminal (nuance *forte*). Petit rappel du thème à la mesure 145 au saxophone alto.

Conclusion à partir de D sur un élément du 1^{er} thème.

Désiré DONDEYNE